



# Canon imageRUNNER ADVANCE

Guida alle  
impostazioni di rete





## Guida alle impostazioni di rete

I moderni multifunzione Canon (MFD) oltre alle funzioni di stampa, copia, fax e scansione, sono a tutti gli effetti “Hub di informazioni”, in quanto sono in grado di offrire funzionalità di gestione sicura dei file e funzionalità avanzate di digitalizzazione e archiviazione.


Per questo motivo quando un’azienda installa un dispositivo multifunzione all’interno della propria infrastruttura, deve tenere in considerazione diversi fattori che rientrano nelle strategie di sicurezza finalizzate a proteggere l’integrità e il funzionamento della rete aziendale.

Chiaramente, l’infrastruttura di rete è differente per le diverse tipologie di azienda, ognuna delle quali deve attenersi a specifiche normative di sicurezza.

Canon, da sempre attenta alle esigenze degli utenti, offre il proprio supporto mettendo a disposizione una serie di possibili configurazioni per ognuno dei servizi erogati dai multifunzione. Inoltre è nostra intenzione assicurarci che i dispositivi al momento dell’installazione vengano configurati seguendo le adeguate indicazioni di sicurezza.

La seguente guida fornisce i dettagli per la configurazione della soluzione imageRUNNER ADVANCE all’interno di due esempi tipici di ambienti di lavoro a cui le aziende possono fare riferimento per l’installazione di un dispositivo MFD. Le configurazioni suggerite sono state sperimentate e validate dagli esperti di IOActive, organizzazione riconosciuta nell’industria dell’IT.

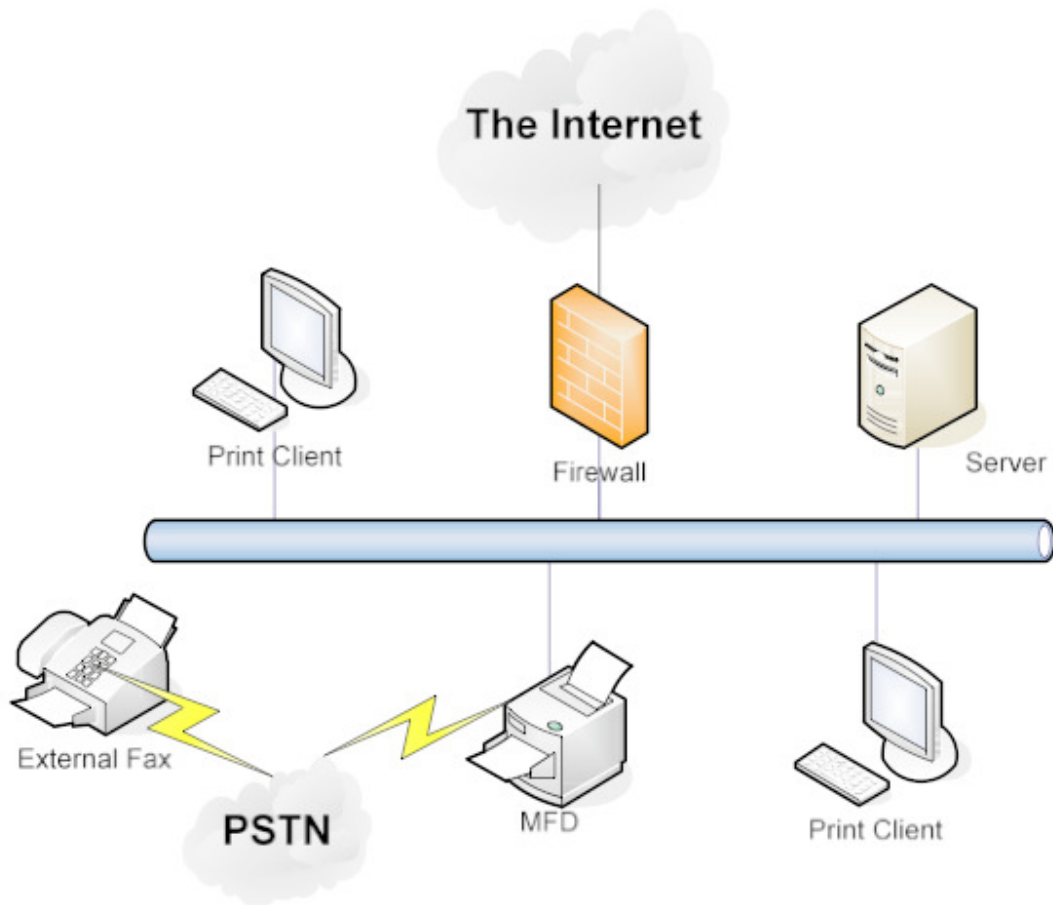
La guida non entra nel merito di requisiti in termini di legge che possono essere richiesti per settori specifici, né in approfondimenti sulle normative di sicurezza in quanto queste tematiche non riguardano la finalità del presente documento.



## Scenario 1– Ambiente Office

Tipicamente si tratta di un ambiente di lavoro di piccole dimensioni con una struttura di rete non segmentata, composta da pochi dispositivi multifunzione destinati a uso interno e non accessibili attraverso Internet.

Una realtà di questo genere normalmente si avvale della collaborazione di una sola persona dedicata alla gestione informatica, che spesso non se ne occupa a tempo pieno. Molte piccole aziende si rivolgono a un consulente esterno per la progettazione dell'infrastruttura informatica, e di rete per poi affidare la gestione ordinaria a un addetto dello staff interno.



Scenario1 Network

## Note per la configurazione

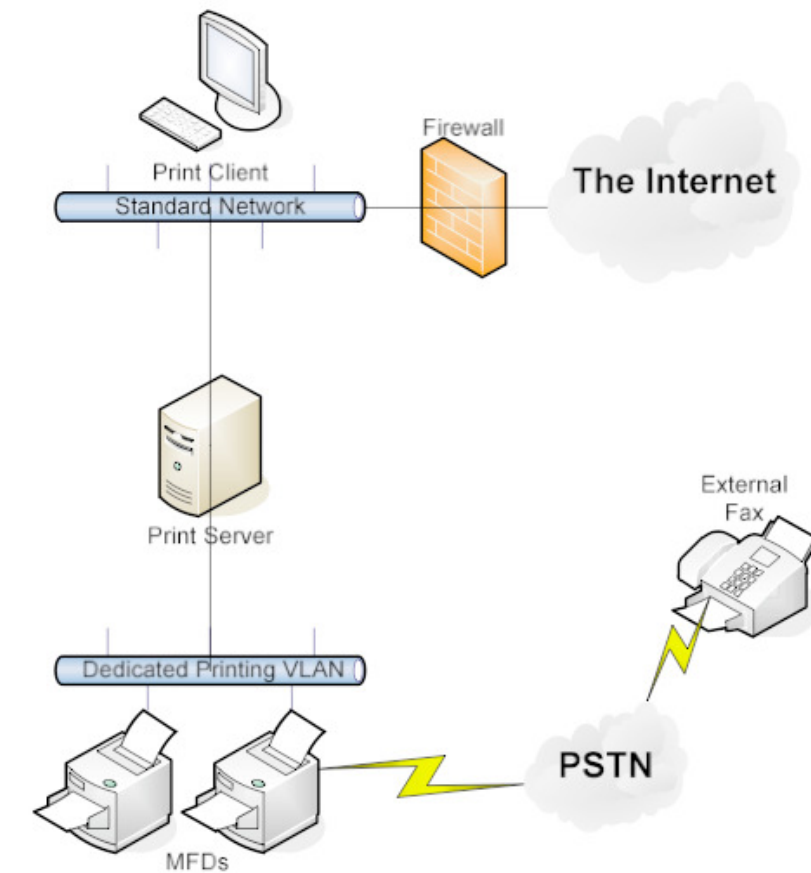
Ogni specifica tecnica della soluzione imageRUNNER ADVANCE non riportata nella tabella sottostante è considerata una configurazione di default per l'ambiente e la relativa attività di riferimento.

imageRUNNER ADVANCE Caratteristiche	Descrizione	Note
Modo Service	Consente l'accesso all'impostazione in modo Service	Protezione con password non di default e del massimo della lunghezza.
Modo Service Management	Consente l'accesso a diversi configurazioni	Protezione con password non di default e del massimo della lunghezza.
Navigazione e invio tramite SMB	Archivia e recupera da condivisione di rete Windows/SMB	L'amministratore di sistema per policy deve disabilitare gli utenti dalla possibilità di creare account locali sulle macchine client per condividere documenti tra imageRUNNER ADVANCE e SMB.
Interfaccia Utente Remota	Strumenti di configurazione Web	L'amministratore di imageRUNNER ADVANCE deve abilitare HTTPS per UI remoto e disabilitare l'accesso http. Utilizzo di autenticazione con un PIN diverso per ogni dispositivo abilitato.
SNMP	Integrazione del monitoraggio di rete	Disabilita la versione1e abilitare soltanto la versione 3.
Invio e-mail e/o IFAX	Invio e-mail con allegati da MFD	Consente SSL. Autenticazione POP3 prima dell'invio SMTP Impiegare l'autenticazione SMTP
POP3	Recupero e stampa automatica dei documenti da mailbox	Consente SSL. Consente autenticazionePOP3.
Rubrica indirizzi/LDAP	Impiego dei directory service per la ricerca di numeri telefonici e	Consente SSL. Non utilizzare le credenziali di dominio per autenticare il server LDAP;impiegare le credenziali specifiche LDAP
Stampa FTP	Upload e download documenti su e da server FTP integrato	Attiva l'autenticazione di FTP Il traffico suFTP trasmette sempre testi in chiaro attraverso la rete.
Invio WebDAV	Scansione e archivio documenti da postazione	Consente l'autenticazione per la condivisione WebDAV.
PDF criptato	Criptazione documenti	Per policy i documenti contenenti dati sensibili possono essere criptati solo utilizzando la versione 1.6 di PDF(AES-128).
Stampa Sicura	Il comando di stampa è inviato al dispositivo ma è stampato al momento dell'inserimento del PIN corrispondente	Consente la protezione dei lavori di stampa per mezzo di PIN.
Browser web integrato	Accesso a Internet a mezzo browser	L'amministrazione obbliga l'applicazione del filtro web proxy ai contenuti per evitare virus o accessi non autorizzati. Non permette la creazione di preferiti.
Wireless LAN	Collegamento wireless disponibile	Utilizzo WPA-PSK/WPA2-PSK con password complessa

## Scenario2– Ambiente Enterprise

Questo è normalmente un ambiente composto da più sedi e da diversi uffici con un'architettura di rete segmentata. In queste aziende sono in funzione molteplici MFD, che fanno capo a VLAN separate e sono accessibili per uso interno attraverso il server di stampa. Questi dispositivi MFD non devono essere accessibili da Internet.

Ambienti di questo genere si avvalgono di un team interno dedicato a supporto delle esigenze di gestione della rete aziendale e del back-office: si tratta di personale qualificato esperto in IT e informatica ma che non ha ricevuto un training specifico per la gestione dei MFD.



Scenario2 Network

## Note per la configurazione

Ogni specifica tecnica della soluzione imageRUNNER ADVANCE non riportata nella tabella sottostante è considerata una configurazione di default per l'ambiente e la relativa attività di riferimento.

imageRUNNER ADVANCE Caratteristiche	Descrizione	Attività di Potenziamento
Modo Service	Consente l'accesso alla configurazione nella modalità Service	Protezione con password non di default e del massimo della lunghezza.
Modo Service Management	Consente l'accesso a diversi configurazioni non non-standard	Protezione con password non di default e del massimo della lunghezza.
Navigazione e invio tramite SMB	Archivia e recupera da condivisione di rete Windows/SMB	L'amministratore di sistema per policy deve disabilitare gli utenti dalla possibilità di creare account locali sulle macchine client per condividere documenti tra imageRUNNER ADVANCE e SMB.
UI remoto	Strumenti di configurazione Web	Seguendo la configurazione iniziale del dispositivo disabilitare completamente UI remoto disabilitando http e HTTPS.
SNMP	Integrazione del monitoraggio di rete	Non consente la versione 1e abilita soltanto alla versione 3.
Invio via e-mail e/o IFAX	Invio e-mail con allegati da MFD	Consente SSL. Consente la verifica del certificato al server POP server o la non fattibilità Impiegare questa funzione solo in ambienti in cui è presente il un sistema di rilevazione accessi alla rete non autorizzati Non usare l'autenticazione POP3 prima dell'invio SMTP. Usare autenticazione SMTP
POP3	Recupero e stampa automatica dei documenti da mailbox	Consente SSL. Consente la verifica del certificato al server POP server o la non fattibilità Impiegare questa funzione solo in ambienti in cui è presente il un sistema di rilevazione accessi alla rete non autorizzati Consente autenticazione POP3.
Rubrica indirizzi/LDAP	Impiego dei directory service per la ricerca di numeri telefonici e indirizzi e-mail per l'invio di scansioni	Consente SSL. Consente la verifica del certificato al server LDAP server o la non fattibilità Impiegare questa funzione solo in ambienti in cui è presente il un sistema di rilevazione accessi alla rete non autorizzati Non utilizza le credenziali di dominio per autenticare il server LDAP; impiega le credenziali specifiche LDAP
IPP	Collega e invia stampe attraverso la	Non consente IPP.
Invio Web DAV	Scansione e archivio documenti da postazione remota	Consente autenticazione per condivisione WebDAV. Consente SSL. Impostare la stampante per l'acquisizione esclusiva di documenti con l'estensione file.
IEEE802.1X	Meccanismo di autenticazione di	Supporto EAPOLV1..
PDF criptato	Documenti criptati	Per policy i documenti contenenti dati sensibili possono essere criptati solo utilizzando la versione 1.6 di PDF (AES-128).
Stampa di sicurezza criptata	Tutela della stampa protetta tramite la crittografia dei file e la password durante la trasmissione	Attribuire alla configurazione client della stampante un nome utente diverso rispetto a quello assegnato all'utente nelle credenziali del dominio LDAP. Assicurarsi che l'opzione "Restrict printer jobs" sia scollegata.
Wireless LAN	Collegamento wireless disponibile	Impiegare WPA-PSK/WPA2-PSK con strong password

# IMPOSTAZIONI DI FABBRICA

## Tabella per la configurazione di rete

Quando si effettua la configurazione delle impostazioni per la prima volta utilizzando "Interface Settings" (Interfaccia di configurazione), configurazioni "TCP/IPv4Settings,"TCP/IPv6Settings" o "SettingsCommonTCP/IPv4andTCP/IPv6" bisogna utilizzare il pannello di controllo della macchina. Dopo aver configurato il TCP/IP si possono modificare i settaggi utilizzando UI Remoto. Nelle reti NetWare o AppleTalk, il protocollo TCP/IP deve essere utilizzato per specifiche configurazioni da software diverse da quelle consentite dal pannello di controllo del multifunzione. I comandi per la configurazione sono riportati nella tabella sottostante. Alcune funzioni possono essere impostate impiegando UI Remoto, quando non è possibile bisogna ricorrere al pannello di controllo della macchina.

\*Configurazioni preimpostate.

\*1 Indica funzioni che appaiono solo quanto è collegato il relative dispositivo opzionale

Voce	Descrizione	Impostabile in Interfaccia Utente Remota
Lista Dati Utenti	Lista di stampa	Si
Conferma modifiche configurazione di connessione rete	On,Off*	No
Impostazioni TCP/IP		
Impostazioni IPv4		
UtilizzoIPv4	On,Off*	Si
Impostazioni indirizzo IP	Indirizzo IP:0.0.0.0*	Si
	SubnetMask:0.0.0.0*	Si
	Gateway: 0.0.0.0*	Si
	DHCP:On,Off*	Si
	RARP:On,Off*	Si
	BOOTP:On,Off*	Si
Comando PING	Indirizzo IP:0.0.0.0*	No
Impostazioni IPv6		
UtilizzoIPv6	On,Off*	Si
Impostazione indirizzo Preimpostato	Utilizzo Indirizzo Preimpostato:On*,Off	Si
Impostazione manual dell'indirizzo	Utilizzo Indirizzo Manuale:On,Off*	Si
	Indirizzo manuale: Indirizzo IPv6 (max39 caratteri)	Si
	Lunghezza prevista: da 0 a128 (64*)	Si
	Indirizzo Router Predefinito (max39 caratteri)	Si
UtilizzoDHCPv6	On,Off*	Si
Comando PING	Indirizzo IPv6:( max 39 caratteri)	Si
Nome Host	Max48caratteri	Si
Impostazioni DNS		
Impostazioni Indirizzo Server DNS		
IPv4	Server DNS primario: Indirizzo IP:0.0.0.0*	Si
	Server DNS secondario: Indirizzo IP:0.0.0.0*	Si
IPv6	Server DNS primario: Indirizzo IPv6	Si

			Server DNS secondario: Indirizzo IPv6	Si
Impostazioni Nome Host/Dominio DNS				
		IPv4	Nome Host: Max47caratteri	Si
			Nome Dominio: Max 47caratteri	Si
		IPv6	Utilizza lo stesso nome per Host/Dominio e per IPv4:On,Off*	Si
			Nome Host: Max47caratteri	Si

Voce		Descrizione		Impostabile in Interfaccia Utente Remota
Impostazioni Aggiornamento Dinamico DNS				
		IPv4	Aggiornamento Dinamico DNS:On,Off*	Si
		IPv6	Aggiornamento Dinamico DNS:On,Off*	Si
			Registra Indirizzo Preimpostato:On,Off*	Si
			Registra Indirizzo Manuale:On,Off*	Si
			Registra Indirizzo Preimpostato:On,Off:	Si
Impostazioni WINS				
		Risoluzione WINS	On,Off*	Si
		Indirizzo Server WINS	Indirizzo IP:0.0.0.0*	Si
		Tipo di Nodo	Impostazione automatica, solo visualizzazione	No
		ID Ambito	Max 63 caratteri	Si
Impostazioni Stampa LPD				
		Impostazioni Stampa LPD	On*,Off	Si
		Pagina Intestazione LPD*1	On,Off*	Si
Impostazioni Stampa RAW				
		Impostazioni Stampa RAW	On*,Off	Si
		Comunicazione Bidirezionale	On,Off*	Si
Impostazioni SNTP				
		UtilizzoSNTP	On,Off*	Si
		IntervalloPolling	Intervalli sincronizzazione ora (da 1a48ore)(24 ore*)	Si
		Indirizzo Server NTP	Indirizzo IPoNome Host	Si
		Controllo Server NTP	-	Si
Impostazioni Stampa FTP				
		Utilizzo Stampa FTP	On,Off*	Si
		Nome Utente	Nome utente per accesso al server FTP	Si
		Password	Password per accesso al server FTP (max. 24 caratteri)	Si
Impostazioni Stampa WSD				
		Utilizzo WSD	On*,Off	Si
		Utilizzo Esplorazione WSD	On*,Off	Si
		Utilizzo Discovery Multicast	On*,Off	Si
Utilizzo ModoPASV per FTP				
		Utilizzo Modalità FTTPASV	On,Off*	Si
Impostazioni Stampa IPP				
		Impostazioni Stampa IPP	On*Off	Si
		Utilizzo SSL	On,Off*	Si
		Utilizzo Autenticazione	On,Off*	Si
		Nome Utente	Nome utente per autenticazione IPP (max. 24 caratteri)	Si
		Password	Password per autenticazione IPP (max. 24 caratteri)	Si



Voce		Descrizione	Impostabile in Interfaccia Utente Remota
Aggiornamento Dinamico DNS			
	IPv4	Aggiornamento Dinamico DNS:On,Off*	Si
	IPv6	Aggiornamento Dinamico DNS:On,Off*	Si
		Registrazione Indirizzo Stateless:On,Off*	Si
		Registrazione Indirizzo Manuale:On,Off*	Si
		Registrazione Indirizzo Stateless:On,Off*	Si
Impostazioni WINS			
	Risoluzione WINS	On,Off*	Si
	Indirizzo Server WINS	IndirizzoIP:0.0.0.0*	Si
	Tipo di nodo	Impostazione automatica, solo visualizzazione	No
	ID ambito	Max 63 caratteri	Si
Impostazioni Stampa LPD			
	Impostazioni Stampa LPD	On*,Off	Si
	Pagina Intestazione LPD*1	On,Off*	Si
Impostazioni Stampa RAW			
	Impostazioni Stampa LPD	On*,Off	Si
	Comunicazione Distribuzionale	On,Off*	Si
Impostazioni SNTP			
	UtilizzoSNTP	On,Off*	Si
	Intervallo Polling	Intervallo sincronizzazione ora (da 1a 48ore)(24 ore*)	Si
	Indirizzo Server NTP	Indirizzo IP o nome host	Si
	Verifica ServerNTP	-	Si
Impostazione Stampa FTP			
	Utilizzo Stampa FTP	On,Off*	Si
	Nome Utente	Nome utente per accesso al server FTP	Si
	Password	Password per accesso al server FTP	Si
Impostazioni Stampa WSD			
	Utilizzo Stampa WSD	On*,Off	Si
	Utilizzo Esplorazione WSD	On*,Off	Si
	Utilizzo Discovery Multicast	On*,Off	Si
Utilizzo modo PASV per FTP			
	Utilizzo modo PASV per FTP	On,Off*	Si
Impostazioni Stampa IPP			
	Impostazioni Stampa IPP	On*Off	Si
	Utilizzo SSL	On,Off*	Si
	Utilizzo Autenticazione	On,Off*	Si
	Nome Utente	Nome utente per accesso al server FTP	Si
	Password	Password per accesso al server FTP	Si

Voce	Descrizione	Impostabile in Interfaccia Utente Remoto	
Impostazioni Multicast Discovery			
	Risposta	On*Off	Si
	Nome Ambito	Nome da utilizzare quando si esegue un	
	Utilizzo HTTP	On*Off	Si
	Utilizzo Server Web	On,Off*	Si
	Impostazioni SSL	Impostazioni che utilizzano SSL	Si
Chiave e Certificato			
	Impostazione come chiave predefinita	-	Si
	Dettagli certificato	Versione/Matricola /Algoritmo firma/Destinazione/rischio/Data inizio validità/Data fine validità/ Emittente/Chiave pubblica/Identificazione personalizzazione	Si
	Visualizza Posizione Utilizzo	Visualizza la coppia di chiavi utilizzata	Si
Impostazioni Proxy			
	Utilizzo Proxy	On,Off*	Si
	Indirizzo Server	Indirizzo IP o FQDN(max128caratteri)	Si
	Numero Porta	Da 1 a 65535 (80*)	Si
	UtilizzoProxy nello stesso dominio	On,Off*	Si
Impostazione Autenticazione			
	UtilizzoAutenticazioneProxy	On,Off*	Si
	Nome Utente	Max 24caratteri	Si
	Password	Max 24caratteri	Si
	ConfermaPIN ID Divisione	On*,Off	Si
Impostazioni IPsec			
	Utilizzo IPsec	On,Off*	Si
	Ricezione pacchetti non associati a un criterio	Permetti/Rifiuta	Si
	Modifica		Si
	Elimina		Si
	Attiva/Disattiva Criterio		Si
	Registra		
	Nome Criterio	Max 24 caratteri	Si
	Registra: Impostazioni selettore	Indirizzo Locale:Tutti gli indirizzi IP/Indirizzo IPv4/IndirizzoIPv6/Impostazione manuale	Si
		Indirizzo Remoto:Tutti gli indirizzi IP/Tutti gli indirizzi IPv4/Tutti gli indirizzi IPv6/Impostaz. Specifica per numero diporta	Si
		Indirizzo Remoto:Tutti gli indirizzi IP/Tutti gli indirizzi IPv4/Tutti gli indirizzi IPv6/Impostaz. Specifica per numero diporta	Si
		Indirizzo Remoto:Tutti gli indirizzi IP/Tutti gli indirizzi IPv4/Tutti gli indirizzi IPv6/Impostaz. Specifica per numero diporta	Si
	Impostazioni IKE	Modo IKE:Principale*/Aggressive	Si
		Metodo Autenticazione:Met. chiave già	
		Algoritmo autenticazione/crittografia:	Si
	Impostazioni Rete IPsec	Validità Durata(da 1 a 65535 minuti) (480minuiti*)	Si
		Validità Formato(da 1 a 65535MB)(65535MB*)	Si
		PFS:On,Off*	Si
		Algoritmo autenticazione/crittografia:	Si
		Modo Connessione:Trasporto, solo	-

Voce	Descrizione	Impostabile in Interfaccia Utente Remota
<b>Impostazioni NetWare</b>		
Utilizzo NetWare	On,Off*	Si
Tipo Frame	Rilevazione automatica/Ethernet II/ Ethernet 802.2/Ethernet 802.3/Ethernet SNAP	
Numero rete esterna IPX	Impostazione automatica, solo visualizzazione	-
Numero Nodor	Impostazione automatica, solo visualizzazione	-
Servizio di Stampa	BinderyPServer,RPrinter,NDSPserver*,Nprinter	Si
Firma Pacchetto	Impostazione automatica, solo visualizzazione	-
<b>Impostazioni Bindery Pserver</b>		
Nome Server di Stampa	Max 47 caratteri	Si
Nome File Server	Max 47 caratteri	Si
Password Server di Stampa	Max 20 caratteri	Si
Numero Stampante	Da 0 a 15 (0*)	Si
Intervallo Polling	Da 1a15secondi (5secondi*)	Si
Form Stampante	Da 0 a 255 (0*)	Si
Dimensione Buffer	Da 1 a 20 KB (20 KB*)	Si
Modo Assistenza	Ridurre modifiche form all'interno code di stampa/Ridurre modifiche form tra le	Si
<b>Impostazioni R printer</b>		
Nome Server di Stampa	Max 47 caratteri	Si
Nome File Server	Max 47 caratteri	Si
Numero Stampante	Da 0 a15( 0*)	Si
<b>Impostazioni NDSPServer</b>		
Nome Server di Stampa	Max 64 caratteri	Si
Nome Struttura	Max 32 caratteri	Si
Nome Contesto	Max 256 caratteri	Si
Password Server di Stampa	Max 20 caratteri	Si
Numero Stampante	Da 0 a 254(0*)	Si
Intervallo Polling	Da 1 a 255secondi(5secondi*)	Si
Form Stampante	Da 0 a 255 (0*)	Si
Dimensione Buffer	Da 3 a 20KB (20KB*)	Si
Modo Assistenza	Ridurre modifiche form all'interno code di stampa/Ridurre modifiche form tra le code di stampa/Modifica form secondo	Si
<b>Impostazioni NPrinter</b>		
Nome Server di Stampa	Max 64 caratteri	Si
Nome Struttura	Max 32 caratteri	Si
Nome Contesto	Max 256 caratteri	Si
Numero Stampante	Da 0 a 254(0*)	Si

Voce	Descrizione	Impostabile in Interfaccia Utente Remota
Impostazioni AppleTalk		
Utilizzo AppleTalk	On,Off*	Si
Fase	Fase 2 (fissa)	-
Nome Servizio	Max 32 caratteri	Si
Zona	Max 32 caratteri	Si
Modo di Stampa	Entrambi*,Spool,Diretto	Si
Impostazioni Server SMB		
Utilizzo Server SMB	On,Off*	Si
Nome Server	Max 15 caratteri (Canon+rappresenta le ultime sei cifre dell'indirizzo MAC)	Si
Gruppo di Lavoro	Max 15 caratteri *)	Si
Commento	Max 48 caratteri	Si
Annuncio LM	On,Off*	Si
Impostazioni Stampa SMBP		
Utilizzo Stampa SMB	On,Off*	Si
Nome Stampante	Max 13 caratteri (PRINTER)	Si
Impostazioni Autenticazione SM		
Utilizzo Autenticazione SMB	On,Off*	Si
Tipo di Autenticazione	NTLMv1*,NTLMv2*	Si
Impostazioni SNMP		
Ottenim. Inform. Gest. Stampante da host	On,Off*	Si
Utilizzo SNMPv1	On*,Off	Si
Impostazioni Nome Community 1		
Nome Community 1	On*,Off	Si
Autorizzazione Accesso MIB	Lettura/Scrittura/Solo Scrittura*	Si
Nome Community	Nome Community (Max 32 Caratteri ) (pubblico*)	Si
Impostazioni Nome Community 2		
Nome Community 2	On,Off*	Si
Autorizzazione Accesso MIB	Lettura/Scrittura/Solo Scrittura*	Si
Nome Community	Nome Community (Max 32 Caratteri ) (pubblico 2*)	Si
Utilizzo SNMPv3	On,Off*	Si
Impostazione Utente		
Utilizzo On,Off	-	Si
Registra	Nome utente/Autorizz. Accesso MIB/ Impostaz.protezione/Algoritmo autenticaz. / Password autenticaz./Algoritmo crittografia/ Password crittografia	Si
Dettagli/Modifica	Nome utente/Autorizz. Accesso MIB/ Impostaz.protezione/Algoritmo autenticaz. / Password autenticaz./Algoritmo crittografia/ Password crittografia	Si
Elimina	-	Si

Voce	Descrizione	Impostabile in Interfaccia Utente Remota	
<b>Impostazioni di Contesto</b>			
	Nome Contesto (Max 32 Caratteri)		
	Registra	Nome Contesto (Max 32 Caratteri)	SI
	Modifica	-	SI
	Elimina		SI
<b>Impostazioni Porta Dedicata</b>			
	Impostazioni Porta Dedicata	On*,Off	SI
<b>Impostazioni Funzione di Spooling</b>			
	Utilizzo Funzione di Spooling	On,Off*	SI
<b>Impostazioni Avvio</b>			
	Impostazioni Avvio	Da 0 a 300 secondi (0*)	SI
<b>Impostazioni Driver Ethernet</b>			
	Rilevazione Automatica	On*,Off	SI
	Modo di Comunicazione	HalfDuplex*/FullDuplex	SI
	Tipo di Ethernet	10Base-T*,100Base-TX,1000Base-T	SI
	Indirizzo MAC	Solo Visualizzazione	-
<b>Impostazioni IEEE802.1X</b>			
	Utilizzo IEEE802.1X	On,Off*	SI
	Nome Utente	Nome dell'utente da autenticare con	
	Password	Password dell'utente da autenticare con	
<b>Impostazioni TLS</b>			
	Utilizzo TLS	On,Off*	SI
<b>Chiave e Certificato</b>			
	Impostazioni come chiave predefinita	-	SI
	Dettagli Certificato	Versione, Matricola, Algoritmo firma, Destinazione rilascio,Data inizio validità,	SI
	Visualizza Posizione Utilizzo	Visualizza la coppia di chiavi utilizzata	SI
<b>Impostazioni TTLS</b>			
	Utilizzo TTLS	On,Off*	SI
	Impostazioni TTLS	MSCHAPv2*, PAP	SI
<b>Impostazioni PEAP</b>			
	Utilizzo PEAP	On,Off*	SI
	Stesso Nome utente. di Nome	-	SI
	Nome Accesso	Max 24 Caratteri	SI
<b>Impostazioni Firewall</b>			
	Blocco Indirizzo IP	Risultati di Categoria Temporale Indirizzo IP	SI
<b>Filtro Indirizzo IPv4</b>			
	Invia Filtro		
	Utilizzo Filtro	On,Off*	SI
	Criterio Predefinito	Consentire/Rifutare	SI
	Indirizzo IPv4	Possono essere registrati max 16 indirizzi IPv4	SI

Voce		Descrizione	Impostabile in Interfaccia Utente Remota
		Ricezione Filtro	
		Utilizzo Filtro	On,Off* Si
		Criterio Predefinito	Consentire/Rifiutare Si
		Indirizzo IPv4	Possono essere registrati max 16 indirizzi IPv4 Si
		Indirizzo Filtro IPv6	
		Invio Filtro	
		Utilizzo Filtro	On,Off* Si
		Criterio Predefinito	Consentire/Rifiutare Si
		Indirizzo IPv6	Possono essere registrati max 16 indirizzi IPv6 Si
		Ricezione Filtro	
		Utilizzo Filtro	On,Off* Si
		Criterio Predefinito	Consentire/Rifiutare Si
		Indirizzo IPv6	Possono essere registrati max 16 indirizzi IPv6 Si
		Filtro Indirizzo MAC	
		Invio Filtro	
		Utilizzo Filtro	On,Off* Si
		Criterio Predefinito	Consentire/Rifiutare Si
		Indirizzo MAC	Possono essere registrati max 100 indirizzi IPv4 Si
		Ricezione Filtro	
		Utilizzo Filtro	On,Off* Si
		Criterio Predefinito	Consentire/Rifiutare Si
		Indirizzo MAC	Possono essere registrati max 100 indirizzi IPv4 Si

## Interfaccia Esterna

\*Impostazioni Predefinite

Voce	Descrizione	Distribuzione informazioni periferica disponibile
<b>Impostazioni USBS</b>		
Utilizzo Periferica USB	On*,Off	Sì
Utilizzo Driver MEAP per Periferica Ingresso USB	On,Off*	Sì
Utilizzo Driver MEAP per Periferica USB Esterna	On,Off*	Sì

### Invio

\*Impostazioni Predefinite

\*1 Indica le impostazioni che vengono visualizzate solo quando è installato l'accessorio opzionale che ne permette l'utilizzo.

\*4 Indica le voci che appaiono soltanto se è installato un dispositivo Board Super G3 Fax Board a due linee in aggiunta al Super G3 FAX Board.

\*5 Indica le voci che appaiono soltanto se è installato un dispositivo Board Super G3 Fax Board a 4 linee in aggiunta al Super G3 FAX Board.

Voce	Descrizione	Distribuzione informazioni periferica disponibile
<b>Stampa Rapporto</b>		No
Elenco Dati Utente TX/RX	Stampa	No
Elenco Dati Utente Fax*	Stampa	No
UseMEAPDriverforUSBExternalDrive	On,Off*	Sì
<b>Impostazioni Comuni</b>		
Registrazione/Modifica Impostazioni Preferite	Registra/Modifica, Elimina(M1toM18),Controllo Contenuto	Sì
Mostra Commenti	On,Off*	Sì
Visualizzaz. Conferma Impostazioni Preferite	On*,Off	No
Modifica Schermata Predefinita	Standard*,Selezione Veloce, Impostazioni Preferite, Rubrica	No
Variazione Impostazioni Predefinite	Registra, Inizializza	No
<b>Registrazione Collegamenti Opzioni</b>		
Pulsante Veloce 1	Ciascun Modo*, Non Assegnato	No
Pulsante Veloce 2	Ciascun Modo*, Non Assegnato	No
<b>Rapporto TX</b>		Solo se Errore*,On,Off
Rapporto con Immagine TX	On*,Off	Sì
Rapporto con Immagine TX a Colori	On,Off*	Sì
<b>Comunicazioni Rapporto di Attività</b>		
Stampa Automatica (100 Trasmissioni)	On*,Off	Sì
Specifica Tempo di Stampa	On,Off*	Sì
Impostazioni Timer	Da 00:00 a 23:59 (00:00*)	Sì
Invia/Riceve, Separa	On,Off*	Sì

Voce		Descrizione	Distribuzione informazioni
	ID Terminale TX	On*,Off  •ID Terminale TX:On  •Localizzazione di stampa esterna	Si
	Elimina Lavori di Testo Falliti	On*,Off	Si
	Numero tentativi	Da 0 a volte (3 volte*)	Si
	Indicazione per compressione dati	Compressione Normale*, Bassa	Si
	Valore Gamma YCbCr TX	Gamma1.0,Gamma1.4,Gamma1.8*,Gamm a 2.2	Si
	Utilizzo codifica invio Chunked con invio WebDAV	On*,Off	Si
Limitazione nuove destinazioni			
	Fax	On,Off*	Si
	E-mail	On,Off*	Si
	I-Fax	On,Off*	Si
	File	On,Off*	Si
	Aggiungere sempre firma del dispositivo di invio*1	On,Off*	Si
	Riduzione Formato File	On,Off*	Si
Impostazioni E-mail/Ifax			
	Registra Nome Unità	Max 24 Caratteri	No
Impostazioni di Comunicazione			
	Ricevi SMTP	On*,Off	Si
	POP	On*Off	Si
	Server SMT	Nome del Server o Indirizzo IP (Max 48 Caratteri)	No
	Indirizzo E-mail	Max 64 Caratteri	No
	Server POP	Nome Server o Indirizzo IP (Max 48 caratteri)	No
	Indirizzo POP	Max 32 Caratteri	No
	Password POP	Max 32 Caratteri	No
		Da 0* a 99 (Se l'intervallo è impostato a 0, la e-mail in entrata non è controllata automaticamente)	
	Metodo POP AUTH	Standard*/APOP/POPAUTH	Si
	Autenticazione POP prima dell'invio	On,Off*	No
	Autenticazione SMTP (SMTP AUTH)	On,Off*	No
	Nome Utente	Nome Utente per Autenticazione SMTP	
		Password per Autenticazione SMTP	
	Consente SSL(POP)	On,Off*	No
	Consente SSL (Invio SMTP)	On,Off*	No
	Visualizza Automaticamente sullo Schermo in seguito all'invio	On*,Off	No
	Consente SSL (Ricezione SMTP)	Sempre SSL,On,Off*	No
	Dimensione Massima dei Dati di Invio	0=(Off)/ da 1 a 99 MB (3 MB*)	Si
	Oggetto predefinito	Max 40 Caratteri (Immagine allegata*)	Si
	Utilizzo Autenticazione SMTP per ogni utente	On*,Off	No
	Specifica Autenticazione Dest. Utente per risposta	On,Off*	No
	Imposta autorizzazione destinazione utente per invio	On*,Off	No
	Consente l'invio a destinatari non registrati	On,Off*	Si
	TX Timeout modalità completa	Da 1 a 99 ore (24 ore*)	Si

Voce		Descrizione	Distribuzione informazioni
	PrintMDN/DSNuponReceipt	On,Off*	Si
	Utilizza invio attraverso il Server	On,Off*	Si
	Consenti DN Not attraverso il Server	On*,Off	Si
RestriciTXDestinationDomain			
	Limita Domini di Destinazione	On,Off*	Si
	Domini Consentiti	Registra,Dettagli/Modifica,Elimina	No
	Modifica Schermata Predefinita	Standard*, Rubrica	No
	Modifica Impostazione Predefinita	Registra, Inizializza	No
Registra [Opzioni] Comandi Abbreviati			
	Comando Breve 1	Densità*, Nessuna Impostazione	No
	Comando Breve 2	Tipo Originale*, Nessuna Impostazione	No
	Comando Breve 3	Originale su due lati*, Nessuna Impostazione	No
	Comando Breve 4	Originali Differenti Misure, Nessuna Impostazione	No
	Registra il Nome del Mittente (TTI)	Da 01 a 99:Registra/Modifica,Elimina	No
	ECM TX	On,Off	Si
	Imposta Frequenza di Pausa	Da 1 a 15 secondi (2 secondi*)	Si
Ricomposizione Automatica del Numero			
	Frequenza Ricomposizione	Da 1 to 15 volte (2volte*)	Si
	Intervallo Ricomposizione	Da 2 a 99 minuti (2 minuti*)	Si
	Ricomponi in caso di Errore TX	Errore e prima pagina, Tutte le pagine, Off	Si
	Controlla il Tono di Digitazione Prima dell'Invio	On*,Off	Si
	Report TX Fax	Solo in caso di errore*,On,Off	Si
	Report on TX Immagine	On*,Off	Si
Report Attività Fax			
	Stampa Automatica	On*,Off	Si
	Specifica Tempo di Stampa	On,Off*	Si
	Tempo Impostazione	Dalle 00:00 alle 23:59 (00:00*)	Si
	Invia/Rievi/Separa	On,Off*	Si
			Si
Imposta Linea			
	Registra Numero di Telefono Utente	Max 20 cifre	No
	Registra Nome Unità	Max 24 caratteri	No
	Seleziona Tipo di Linea	Impulso, Tono*	No
	Linea (Da 2 a 8)	Se il Super G3 FAX Board e la seconda linea Super G3 Fax Board sono installati:	No
		Se il Super G3 FAX Board, la seconda linea Super G3 Fax Board, laterza e quarta linea SuperG3 Fax Board sono installate:	

Voce		Descrizione	Distribuzione informazioni periferica disponibile
	Seleziona Linea TX	Se il Super G3 FAX Board è installato: •Linea 1:Priorità TX, TX Vietato*	No
		Se Super G3 FAX Board e la seconda linea SuperG3 Fax Board sono installate: •Linea 1:Priorità TX, TX Vietato* •Lines 2:Priorità TX, TX Vietato	No
		Se il Super G3 FAX Board, la seconda linea SuperG3 Fax Board e la terza e quarta linea Super G3Fax Board sono installate: •Linea 1:Priorità TX, TX Vietato* •Linea 2:Priorità TX, TX Vietato •Linea3:Priorità TX, TX Vietato •Linea 4:Priorità TX, TX Vietato	No
	Velocità Avvio TX	33600 bps*, 14400 bps, 9600 bps, 7200 bps, 4800 bps, 2400 bps	Sì
	Codice PIN di Accesso	On,Off*	
	Linea 1	On,Off*	Sì
	Linea 2*8	On,Off*	Sì
	Linea 3*9	On,Off*	Sì
	Linea 4*9	On,Off*	Sì
	Conferma Numeri Fax Inseriti	On,Off*	Sì
	Consente Driver Fax TX	On*,Off	Sì
Impostazione Fax TX Remoto			
	Indirizzo Server Fax Remoto	Nome Host o Indirizzo IP (Max 48 caratteri))	No
	Timeout TX	Da 1 a 99 ore (24 ore*)	Sì
	Seleziona Linea TX	Da 1 a 4 Linee (1*)	No
	Seleziona Linea Prioritaria	Linea 1, Linea 2*10, Linea 3*10, Linea 4*10	No
Impostazione Fax in Remoto			
	Utilizzo Fax in Remoto	On*,Off	Sì

## Ricezione/Inoltro

\*Impostazioni Predefinite

\*1 Indica le impostazioni che vengono visualizzate solo quando è installato l'accessorio opzionale che ne permette l'utilizzo.

\*7 Indica la voce che non viene distribuita come informazioni della periferica.  
Tipo ricezione, Dettagli/Modifica, Elimina, Stampa elenco, Priorità e-mail

Voce	Descrizione	Distribuzione informazioni periferica disponibile
Stampa Rapporto		
Elenco Dati Utente TX/RXU	Stampa	No
Elenco Dati Utente Fax*1	Stampa	No
Impostazioni Comuni		
Stampa sui due lati	On,Off*	Si
Selezione Cassetto		
Opzione A	On*,Off	Si
Opzione B	On*,Off	Si
Opzione C	On*,Off	Si
Opzione D	On*,Off	Si
Riduzione Dimensioni RX Fax	On*,Off	Si
	On • Modo di riduzione: Automatica, Fissa • Riduzione %:90% • Direzione Riduzione: Solo Verticale	Si
Registro 2 in 1	On,Off*	Si
Piè di pagina su Pagine Ricevute	On,Off*	Si
Valore gamma RX YCbCr	Gamma1.0,Gamma1.4,Gamma1.8*,Gama 2.2	Si
Gestione File con Errori	Stampa sempre, Memorizzaz./Stampa, Off	Si
Impostazioni Inoltro	Metodo ricezione, Convalida/ Annulla, Registra (Impostazioni inoltro registrate), Elimina, Dettagli/ Modifica, Stampa elenco, Inoltro senza condizioni, Priorità e-mail	Si*1
Ricezione Impostazione Vassoio		
Impostazione mailbox fax/I-fax		
Impostazione/Registrazione mailbox fax riservati	Da 00 a 49	Si
Registrazione Nome Mailbox	Max 24 Caratteri	Si
PIN	Massimo 7 Cifre	Si
Impostazione Invio URL	-	Si
Inizializza	-	No
PIN mailbox RX memoria	7 Cifre	No
Utilizzo blocco in memoria Fax*1	On,Off*	Si
Utilizzo blocco in memoria I-Fax	On,Off*	Si
Ora inizio blocco in memoria	Tutti i Giorni, Specifica Giorni, Off	Si
Ora fine blocco in memoria	Tutti i Giorni, Specifica Giorni, Off	Si
Timeout RX dati divisi	Da 0 a 99 Ore (24 Ore)	Si
Inviare sempre avviso per errori RX	*On,Off	Si
Impostazioni Fax*1		
RX in ECM	*On,Off	Si
Rapporto RX Fax	Solo se errore, On, Off*	Si
Rapporto RX Mailbox Fax Riservati	On*,Off	Si
Velocità Avvio	33600 bps*,14400 bps,9600 bps,7200 bps, 4800 bps,2400 bps	Si
Password	Max 20 Caratteri	No

## Memorizzazione/Accesso ai file

\*Impostazioni Predefinite

Voce	Descrizione	Distribuzione informazioni periferica disponibile
<b>Impostazioni Comuni</b>		
Impostazioni Scansione e Memorizzazione		
Registra/Modifica Impostazioni Preferite	Registra/Modifica, Elimina(Da M1 a M9), Controllo Contenuto	No
Modifica Impostazioni Preferite	Registra, Inizializza	No
Impostazioni di Accesso a file memorizzati		
Registra/Modifica impostazioni preferite	Registra, Rinomina, Elimina (Da M1 a M9), Controllo contenuto	No
Variazione Impostazioni Predefinite	Registra,, Inizializza	No
<b>Impostazioni Mailbox</b>		
Impostazione/Registrazione Mailbox		
N. Mailbox	Da 00 a 99	No
Registrazione Mailbox	Max 24 Caratteri	Si
PIN	7 Cifre	Si
Interv. fino a elimin. automatica file	0 (Off), 1,2,3*, 6, 12 ore, 1,2,3,7,30 giorni	No
Impostazioni Invio URL	-	Si
Memorizzazione e stampa da driver di stampa	On,Off*	Si
Inizializza	-	No
Impostazioni per tutte le Mailbox		
Intervallo fino a eliminazione automatica file	0 (Off), 1,2,3*, 6, 12 ore, 1,2,3,7,30 giorni	No
Memorizzazione e stampa da driver di stampa	On,Off*	No
<b>Impostazioni Avanzate Area di Condivisione</b>		
Rendere Pubblico	Tramite SMB,tramite WebDAV,Off*	Si
Consentire creazione spazio personale	On*,Off	Si
Impostazioni Server WebDAV		
Tipo Autenticazione	Di Base,Off*	Si
Utilizzo SSL	On,Off*	Si
Eliminazione di tutti gli spazi personali	Elimina	No
Inizializza Spazio Condiviso	Initialize	No
Proibire scrittura da esterno	On*,Off	Si
Gestione Autenticazione	On,Off*	Si
Formati File Consentiti per memorizzazione	Solo formati stampabili, Form. Office comuni, Tutti	Si
<b>Impostazioni Rete</b>		
Impostazioni Risorsa di Rete	Registra,Detagli,Elimina	Si
Protocollo per Riferimento Esterno		
SMB	On*,Off	Si
WebDAB	On*,Off	Si

## Stampa Protetta Crittografata

1 Impostazioni Predefinite

\*1 Indica le impostazioni che vengono visualizzate solo quando è installato l'accessorio opzionale che ne permette l'utilizzo

Voce	Descrizione	Distribuzione informazioni periferica disponibile
Consentire solo lavori di stampa crittografata*1	On,Off*	Sì

## IMPOSTAZIONE DESTINAZIONE

### Impostazione destinazione

1 Impostazioni Predefinite

\*1 Indica le impostazioni che vengono visualizzate solo quando è installato l'accessorio opzionale che ne permette l'utilizzo

Voce	Descrizione	Distribuzione informazioni periferica disponibile
Elenco Indirizzi	Rubrica da 1 a 10, Selezione Veloce	No
	Stampa Elenco: Stampa	No
Registrazione Destinazioni	Registrazione .nuova destinazione, Dettagli/Modifica, Elimina, Ricerca per nome	Sì
Ridenominazione Elenc	Registrazione Nome	Sì
Registrazione Selezione Veloce	Registra/Modifica, Elimina	Sì
Variazione Schermata Predefinita Rubrica	Locale*, Server LDAP, Remota	No
PIN Rubrica	7 Cifre	Sì
Gestione Numeri Accesso Rubrica	On,Off*	
Registrazione Server LDAP	Registra, Dettagli/Modifica, Elimina, Registra/Modifica ricerca LDAP, Stampa elenco	No
Ricerca Automatica quando si utilizza Server LDAP	On*Off	Sì
Acquisizione/Rimozione Rubrica	On,Off*	Sì
Rimozione Indirizzo Server Rubrica	Nome Host o Indirizzo IP (Max 128 Caratteri)	No
Timeout Comunicazione	Da 15 a 120 secondi (30 secondi*)	Sì
Regolazione Selez. Automatica Linea TX Fax	On*,Off	Sì
Rendere Pubblica la Rubrica Remota		
Rendere Pubblica la Rubrica Remota	On,Off*	Sì

# IMPOSTAZIONI GESTIONE

## Gestione Utenti

1 Impostazioni Predefinite

\*1 Indica le impostazioni che vengono visualizzate solo quando è installato l'accessorio opzionale che ne permette l'utilizzo

Voce	Descrizione	Distribuzione informazioni
Impostazioni Informazioni Gestore Sistema		
ID Gestore Sistema	Max 7 Cifre	Si
PIN Sistema	Max 7 Cifre	Si
Gestore Sistema	Max 32 caratteri	Si
Indirizzo E-Mail	Max 64 caratteri	Si
Informazioni Contatto	Max 32 caratteri	Si
Commento	Max 32 caratteri	Si
Gestione ID Divisione		
Gestione ID Divisione	On,Off*	Si
Registrazione PIN	Registra, Modifica, Elimina, Limita funzioni	Si
Totali Pagine	Azzerà, Stampa elenco, Azzerà tutti i totali, Gestione cont. Grande 2	No
Consentire Lavori Stampa con ID Sconosciuti	On*,Off	Si
Consentire Lavori Scansione Remota con ID Sconosciuti	On*,Off	Si
Consentire Lavori di Copia e Stampa in B/N	On,Off*	Si
Consentire Lavori Stampa B/N	On,Off*	Si

## Gestione Periferiche

1 Impostazioni Predefinite

\*1 Indica le impostazioni che vengono visualizzate solo quando è installato l'accessorio opzionale che ne permette l'utilizzo

Voce	Descrizione	Distribuzione informazioni periferica disponibile
Informazioni Impostazioni Periferica		
Nome Periferica	Max 32 caratteri	No
Location	Max 32 caratteri	No
Informazioni Periferica Impostazioni Distribuzione		
Registra Destinazioni	Ricerca Automatica/Registra, Registra, Dettagli, Elimina, Lista di Stampa Ricerca aut./Registrazione -Profondità ricerca (Router): Da 1 a 8 -Lista -Seleziona tutti -Visualizzazione nome host: On, Off -Avvio ricerca automatica	
Impostazioni Distribuzione Automatica	Tutti i giorni, Specifica giorni, Off	
Settings/RegistrationValue	On,Off* Impostazioni rete: Includi, Escludi	
ID Divisione	On,Off*	
Rubrica	On,Off*	
Impostazioni Stampante	On,Off*	
Informazioni Carta	On,Off*	

Voce		Descrizione	Distribuzione informazioni periferica disponibile
Distribuzione Manuale			
	Valore Impostaz./Registraz	On,Off* Impostazioni rete: Includi, Escludi	
	ID Divisione	On,Off*	
	Rubrica	On,Off*	
	Impostazioni Stampante	On,Off*	
	Informazioni Carta	On,Off*	
	Limite ricezione per ogni funzione	On*,Off	
	Ripristino Dati	Valore Impostaz./Regist., ID divis., Rubrica, Preferiti accesso Web, Impostazioni stampante, Informazioni carta, Avvio	
Ricezione limite ricezione per ogni funzione			
	Settings/RegistrationValue	On*,Off	
	ID Divisione	On*,Off	
	Rubrica	On*,Off	
	Impostazioni Stampante	On*,Off	
	Informazioni Carta	On*,Off	
	Registro comunicazione	Dettagli, Stampa elenco, Impostazioni rapporti	
		Impostazioni rapporti	
		Stampa autom. (100 trasmitt.): On,Off	
		•Specificazione ora stampa: On, Off*	
		•Da 00:00* a 23:59	
		•Tipo rapporto separato: On, Off*	
	Modo Funzioni Limitate*1	On,Off*	No
	Limite funzioni quando chiave secur. è su Off*1	Limite funz. parziali, Limite per tutte le funzioni	Si
	Conferma Certificato Firma Periferica*1	Dettagli certificato: Certificato	No
	Controllo Certificato Firma Utente*1	Dettagli certificato: Certificato	No
Impostazioni Certificato			
	Impostazioni Certificato: Generazione Rete Comunicazione Chiave		
	Nome Chiave	Max 24 Caratteri	No
	Algoritmo Chiave	RSA,Solo Visualizzazione	No
	Lunghezza Chiave (bit)	512*,1024	No
	Data inizio validità	Anno/Mese/Giorno (2000/01/01-2048/12/31)	No
	Data fine validità	Anno/Mese/Giorno (2000/01/01-2048/12/31)	No
	Paese/Regione	Paese/Regione e codice (max. 2 caratteri)	No
	Stato	Max 24 Caratteri	No
	Città	Max 24 Caratteri	No
	Organizzazione	Max 24 Caratteri	No
	Divisione Organizzazione	Max 24 Caratteri	No
	Nome comune	Indirizzo IP o FQDN (max. 41 caratteri)	No
Impostazioni Certificato: Generazione Chiave			
	Impostazioni certificato: Generazione chiave	-	No
Impostazioni certificato:Elenco chiavi e certificati:Elenco chiavi e certificati per la periferica. Modifica delle coppie di chiavi e dei certificati di server. Controllo di una coppia di chiavi e di un certificato di periferica			
	Dettagli Certificato	Versione, Matricola,Algoritmo firma, Destinazione rilascio,Data inizio validità, Data fine validità,Emittente,Chiave pubblica, Identificazione personale certificato Certificato	No

Voce		Descrizione	Distribuzione informazioni periferica disponibile
	Elimina	-	
	Visualizza Posizione Uso	Visualizza la coppia di chiavi utilizzata	No
Impostazioni Certificato: Lista Chiave e Certificato: Lista Chiave e Certificato per Utenti			
	Dettagli Certificato	Versione, Matricola, Algoritmo firma, Destinazione rilascio, Data inizio validità, Data fine validità, Emittente, Chiave pubblica, Identificazione personale certificato Certificato	No
	Elimina	-	No
Impostazioni certificato: Elenco certificati CA			
	Dettagli Certificato	Versione, Matricola, Algoritmo firma, Destinazione rilascio, Data inizio validità, Data fine validità, Emittente, Chiave pubblica, Identificazione personale certificato. Certificato	No
	Elimina	-	No
Impostazioni certificato: Elenco certificati CA			
	Registra	Nome chiave (max. 24 caratteri) Password (max. 24 caratteri)	No
	Elimina	-	No
Impostazioni certificato: Elenco certificati CA			
	Registra	-	No
	Elimina	-	No
Visualizza Asterischi per Informazioni Confidenziali		On*, Off	Si
Visualizzazione stato lavoro prima di autenticazione		On*, Off	No
Visualizzazione Registro		On*, Off	No
		On • Ottenimento registro lavori da software di gestione: Consentire, Non consentire*	No

## Licenza/Altro

\*Impostazioni predefinite

\*1 Indica le impostazioni che vengono visualizzate solo quando è installato l'accessorio opzionale che ne permette l'utilizzo

Voce	Descrizione	Distribuzione informazioni periferica disponibile
Registrazione Licenza	Max 24 Caratteri	No
Impostazioni MEAP		
Stampa Informazioni Sistema	Stampa	No
Utilizzo SSL	On,Off*	No
	On •Utilizzo SSL:On,Off*	No
IU Remota	On*,Off	Sì
Utilizzo SSL	On,Off*	No
	On •Utilizzo SSL:On,Off*	No
Utilizzo Stampa Riferimento	On,Off*	Sì
Eliminazione Contenuto Pannello Dati	Trasparente	No

## Gestione Dati

\*Impostazioni predefinite

\*1 Indica le impostazioni che vengono visualizzate solo quando è installato l'accessorio opzionale che ne permette l'utilizzo

Voce	Descrizione	Distribuzione informazioni periferica disponibile
Cancellazione Totale Dati Hard Disk*		
Sincronismo Eliminazione	Durante il Lavoro*, Dopo il Lavoro	No
Sovrascrittura per Modo Eliminazione	1 volta con dati 0 (nulli), 1 volta con dati casuali, 3 volte con dati casuali, Standard DoD	No
Inizializzazione tutti i dati/Impostazioni	La licenza non può essere usata	volte con dati casuali, Standard DoD
Impostazioni TPMS	Backup chiave TPM, Ripristino chiave TPM	No

La presente guida è stata creata sulla base delle caratteristiche della imageRUNNER ADVANCE C5050i versione 45.02.